

## ПРОЦЕСЪТ НА ИНТЕГРАЦИЯ НА МЛАДИТЕ ХОРА, ИЗРАСНАЛИ БЕЗ РОДИТЕЛСКА ГРИЖА – ОСОБЕНОСТИ НА ПРЕХОДА КЪМ НЕЗАВИСИМ ЖИВОТ

Теодора Колева

Софийски университет “Св. Климент Охридски”, Факултет по журналистика и масова комуникация

гр. София, 1000, България

[t.koleva@fscibulgaria.org](mailto:t.koleva@fscibulgaria.org)

### Abstract

The process of a young person's social integration after leaving institutional life and alternative care is complex and requires a smooth transition to independence. Policies to deinstitutionalise services in Bulgaria are characterised by a focus on redefining support for vulnerable children and families. Of particular importance is the prevention of abandonment, the neglect of vulnerable children and the reduction of risks in so-called 'institutional entry'. However, the focus of this study is on the challenges faced by the group of children on the cusp of adulthood and 'on the way out' of alternative care. Young people leaving care systems have specific needs that are influenced by the social-psychological dynamics of growing up 'happening' in a marginalizing context, not infrequent violence and abuse, vulnerability to risky behavior and practices and the absence of a stable parental figure. The study was conducted among 137 young people who had left alternative care in the country and were using services in their transition to independence. Data were collected and processed using Statistical Package for Social Sciences, SPSS. Survey results and data analysis are presented. The empirical study shows some trends among the target group. The findings support the notion of the need for post-adulthood services for adaptive transition to independent living of young state care leavers.

**Keywords:** *social integration, young people, vulnerable groups*

### Въведение

Процесите на съзряване и придобиване на идентичност при децата, които израстват без родителска грижа са изпълнени с трудности и предизвикателства. Към социално-психологическите кризи, свързани с израстването и придобиването на идентичност, които са характерни за всички деца, се прибавят множество допълнителни фактори: история на насилие в детска възраст, живот в силно дисфункционална семейна среда (присъствие на родител с алкохолен проблем, други зависимости и/или психична болест), условия на тежка бедност и negliжиране, отсъствие на значими възрастни, различни форми на физическа и емоционална злоупотреба, липса на позитивни ролеви модели, липса на достъп до здравни и образователни услуги, изоставяне. Изграждането на идентичност и релевантна на възрастовите параметри и личностни характеристики самооценка се постига изключително трудно. Потребността на “Аз-а” да се “защитава, предпазва и съхранява” от травматичните преживявания и различните равнища на загуба е засилена. Механизмите за защита могат да бъдат свързани с: регресивно поведение, отговарящо на характеристиките на по-малка възрастова група, от тази, на която е лицето; емоционална нестабилност – в регистъра депресивност, суицидни мисли, агресивност; неспособност да се поемат социалните задачи за възрастта; силна уязвимост към рискови поведения, включване в криминални мрежи и зависимости; саботиране на възможности за успех, реализация, постигане на здрави партньорски отношения и участие в приятелски малки групи и общности.

Изследванията в областта на младежкото развитие посочват, че младите хора в Северна Европа придобиват самостоятелност сравнително рано. В България две трети (65%) от младежите живеят в дома на родителите си, съжителстват с майка си (67%), с баща си (59%), с брат/сестра (35%), с прародители (13%)<sup>1</sup>. Пребиваването в дома на родителите е свързано както с недостатъчност на ресурсите, така и в голяма степен с предпочитането да се живее в среда,

която “обгризва“ (Митев и колеги, 2019; стр. 36). Анализите посочват, че сигурността в работна среда кореспондира на образователното равнище (Митев и колеги, 2019; стр. 52). В този контекст, групата на младите хора, напускащи системата за държавна грижа попада сред силно уязвимите представители на нашите общности. Когато детето навърши пълнолетие “на изхода” на социалната услуга, то е поставено в тежката ситуация много бързо да се “превърне във възрастен”. Липсата на ресурси, подкрепяща и устойчива среда и подслон, необходимостта от време за съзряване и придобиване на личен социален опит, намиране и изграждане на приятелска мрежа, извън структурите на младежите и децата, израснали без родителска грижа функционират като социален вакуум, който често се преодолява чрез избора за участие в рискови и виктимизиращи практики. Известна част от младите хора, напускащи алтернативна грижа взимат категорично решение да направят прехода към самостоятелност сами, справяйки се адаптивно или неадаптивно с предизвикателствата на самостоятелния живот и обществени норми. Съществува обаче и друга група от младежи, за които това е невъзможно и несъответства на равнището на съзряване и придобитите социални умения. С цел оптимизиране на процесите за постигане на независим живот държавата както и неправителственият сектор се ангажират да предоставят подкрепа.

### **Мерки и дейности, насочени към младежите, които напускат системата за грижа**

Социални политики, свързани с младите хора са заложили в редица нормативни документи: „Закон за социалните услуги“, ДВ, бр. 24 от 22.03.2019 „Закон за социално подпомагане“; ДВ, бр. 56 от 19.05.1998 г с последно изменение в бр. 101 от 27.12.2019; „Правилник за прилагане на Закона за социално подпомагане“; Приет с ПМС № 243 от 5.11.1998 г., ДВ, бр. 133 от 11.11.1998 г. с последно допълнение в бр. 52 от 9.06.2020 г., в сила от 14.05.2020 г., бр. 77 от 1.09.2020 г.; Национална стратегия „Визия за деинституционализация на децата в Република България“; Национална стратегия за младежта 2012 – 2020 г.; Национална стратегия за детето – 2019 – 2030 , „Всички права за всички деца“; Национална стратегия за намаляване на бедността и насърчаване на социалното включване 2020 г. Системата на социалните услуги в страната предвижда възможности за подкрепа и грижа в процеса на преход към независим живот на уязвими млади хора до 25 годишна възраст. “Агенция за качеството на социалните услуги” (АКСУ) е създадена със Закона за социалните услуги в страната през 2020 г. АКСУ “Осъществява контрол и мониторинг на предоставянето на социалните услуги; Лицензира доставчиците на социални услуги; Прави предложения до министъра на труда и социалната политика за разработване на нормативни стандарти и критерии за качество и ефективност на социалните услуги; Оказва методическа подкрепа за спазване на нормативно определените стандарти и критерии за качество на социалните услуги; Разработва критерии за анализ на добри практики за високо качество и ефективност на социалните услуги, извършва подбор на такива практики и предлага утвърждаването им на национално ниво.”<sup>2</sup> В резултат на създадената нормативно-административна система в голяма степен са зададени възможности, подкрепящи мащабната инициатива по деинституционализацията в България в контекста на приетата през 2010 г. Национална стратегия „Визия за деинституционализацията на децата в Република България“<sup>3</sup>. Към настоящия етап е отделено внимание на уязвимите групи, които напускат социалните институции и услуги в по-голяма степен в сравнение с първоначалните стратегически мерки.

### **Изследователски подход**

Настоящото проучване е насочено към анализ на някои характеристики на прехода от живот в социална услуга към независимост сред групата на младите хора, израснали без родителска грижа и търсещи продължаваща резидентна грижа. Проведено е емпирично

изследване сред 137 младежи, напуснали алтернативна грижа на територията на страната, ползващи услуги при прехода си към независим живот. Данните са събрани и обработени чрез Статистически пакет за социални науки, SPSS. Представени са резултати от проучването и анализ на данните.

**Обект** на изследването е преходът от живот в институция/алтернативна грижа към самостоятелност при млади хора, израснали без родителска грижа и търсещи продължаваща резидентна подкрепа след навършване на пълнолетие.

**Предмет** на изследването са ключови тенденции при постигане на независимост сред групата на младежи, израснали без родителска грижа, които продължават да ползват резидентни услуги в процеса на преход към постигане на зрелостта.

**Целева група:** млади хора, израснали без родителска грижа на възраст 18-29 г., напуснали институциите за деца в страната и настанени в социална услуга “резидентна грижа за младежи” (РГМ)<sup>4</sup>.

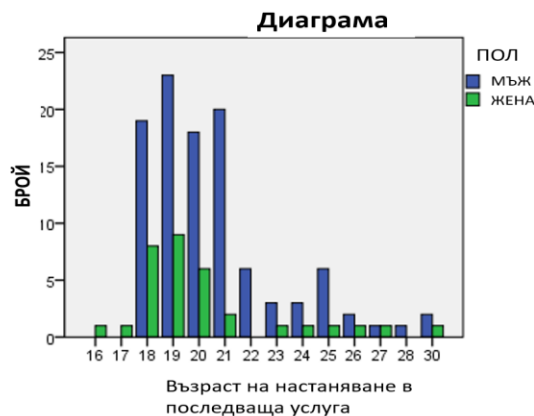
### Индикатори за проследяване

Проучването е разпределено в три части като представя данни за основни тенденции сред целевата група, свързани с особеностите на прехода към независим живот. Изследването проследява взаимовръзката между необходимостта за ползване на резидентна грижа, след напускане на социалните услуги за деца и навършване на пълнолетие и категории като пол, възраст, брой години, прекарани в услуги за деца, лишени от родителски грижи и декларирането на статус, свързан с рискови групи.

I. Взаимовръзка между години на включване в последващи резидентни услуги и пол на лицата (Фиг. 1).

1. Анализ на взаимовръзката между години на включване в последващи услуги и пол на лицата

| Възраст на включване * Пол Кростабулация |      |     |      |
|--|------|-----|------|
| Възраст                                  | Пол  |     | Общо |
|  | Жена | Мъж |      |
| 16                                       | 0    | 1   | 1    |
| 17                                       | 0    | 1   | 1    |
| 18                                       | 19   | 8   | 27   |
| 19                                       | 23   | 9   | 32   |
| 20                                       | 18   | 6   | 24   |
| 21                                       | 20   | 2   | 22   |
| 22                                       | 6    | 0   | 6    |
| 23                                       | 3    | 1   | 4    |
| 24                                       | 3    | 1   | 4    |
| 25                                       | 6    | 1   | 7    |
| 26                                       | 2    | 1   | 3    |
| 27                                       | 1    | 1   | 2    |
| 28                                       | 1    | 0   | 1    |
| 30                                       | 2    | 1   | 3    |
| Общо                                     | 137  | 104 | 3    |



Фиг. 1

### Резултати:

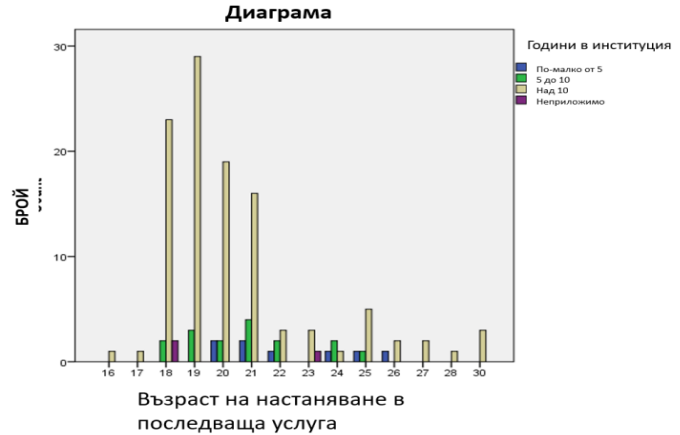
- Приблизително 74 % от ползващите последващи (след навършване на пълнолетие) резидентни услуги участници в изследването са мъже, а само около 24 % са жени;
- Най-голям брой ползватели са на възраст между 18-22 г.;
- Около 6% от участниците са на възраст над допустимата за оказване на подобна подкрепа;

II. Взаимовръзката между години на включване в последващи резидентни услуги и прекараните в институцията години;

Възраст на включване \* Години в институция Кростабулация

| Брой | Години в институция |              |               |    |      |
|------|---------------------|--------------|---------------|----|------|
|      | По-малко от 5 г.    | Между 5-10г- | Повече от 10г | НП | Общо |
| 16   | 0                   | 0            | 1             | 0  | 1    |
| 17   | 0                   | 0            | 1             | 0  | 1    |
| 18   | 0                   | 2            | 23            | 2  | 27   |
| 19   | 0                   | 3            | 29            | 0  | 32   |
| 20   | 2                   | 2            | 19            | 0  | 23   |
| 21   | 2                   | 4            | 16            | 0  | 22   |
| 22   | 1                   | 23           | 3             | 0  | 6    |
| 23   | 0                   | 1            | 3             | 1  | 4    |
| 24   | 1                   | 2            | 1             | 0  | 4    |
| 25   | 1                   | 1            | 5             | 0  | 7    |
| 26   | 1                   | 0            | 2             | 0  | 3    |
| 27   | 0                   | 0            | 2             | 0  | 2    |
| 28   | 0                   | 0            | 1             | 0  | 1    |
| 30   | 0                   | 0            | 3             | 0  | 3    |
| Общо | 8                   | 17           | 109           | 3  | 137  |

2. Анализ на взаимовръзката между години на включване в последващи услуги и прекараните в институция години



Фиг. 2

Резултати:

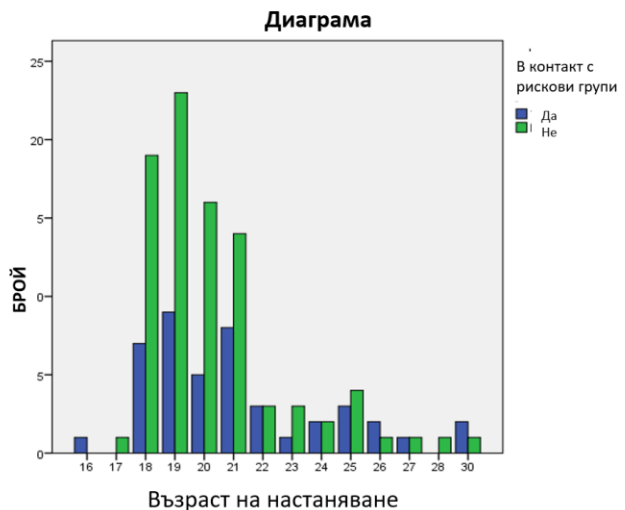
- Приблизително 80% от потърсилите и останали в последващи услуги младежи са прекарвали над 10 г в социални институции;
- Приблизително 13% от изследваната група е прекарала между 5 г. и 10 г. в системата за грижа;
- Приблизително 6 % са прекарвали по-малко от 5 г. в институция;

III. Взаимовръзката между години на включване в последващи резидентни услуги и контактите с рискови групи.

Възраст на включване \* В контакт с рискови групи Кростабулация

| Брой | В контакт с рискови групи |    |      |
|------|---------------------------|----|------|
|      | Да                        | Не | Общо |
| 16   | 1                         | 0  | 1    |
| 17   | 0                         | 1  | 1    |
| 18   | 8                         | 19 | 26   |
| 19   | 11                        | 23 | 32   |
| 20   | 5                         | 16 | 21   |
| 21   | 8                         | 14 | 22   |
| 22   | 3                         | 3  | 6    |
| 23   | 1                         | 3  | 4    |
| 24   | 2                         | 2  | 4    |
| 25   | 3                         | 4  | 7    |
| 26   | 2                         | 1  | 3    |
| 27   | 1                         | 1  | 2    |
| 28   | 0                         | 1  | 1    |
| 30   | 2                         | 2  | 3    |
| Общо | 47                        | 90 | 137  |

3. Анализ на взаимовръзката между години на включване в последващи услуги и контактите с рискови групи.



#### Резултати:

- Младите хора между 18 г. и 21 г. показват по-високи стойности на уязвимост към участие в рискови групи;
- Приблизително 35 % от ползвателите на резидентни социални услуги при постъпването си са в контакт с рискови групи;
- За 65% от извадката това не е актуално;

#### Заклучение

От анализа на данните става ясно, че в процесите на интеграция и постигане на самостоятелност сред групата на младите хора, израснали без родителска грижа, момчетата в по-голяма степен имат потребност от последваща грижа. Младите жени търсят други механизми за справяне, които често ги поставят във виктимизирана позиция и ги превръщат в обект на злоупотреби. Най-наситено е търсенето на подкрепа през възрастовия период от 18-22 г., в който социално-психологическото съзряване е интензивно и свързано с усещане за нестабилност и несигурност. Тази тенденция се свързва с високите равнища на преживяване на уязвимост през кризите на изграждане на идентичност, затруднения в адаптирането към социалните норми и стандарти на обществото. Откроява се правопрпорционалната зависимост между броят години, прекарани в институции за деца, лишени от родителска грижа и необходимостта от по-дългосрочно "придружаване" и цялостна подкрепа на индивида в процеса на включване в социалните системи на общността. Колкото по-дълго детето е прекарало в институции за отглеждане, толкова по-вероятно е да преживява неспособност за бърз преход към независимост. Анализът показва, че за разлика от нагласите на общността, че тези млади хора в общия случай в част от рискови групи с девиантно поведение, тези млади хора са по-скоро търсещи подкрепа и сигурна среда, отколкото обект и субект на криминални системи.

Тенденциите сред изследваната целева група от една страна са в синхрон с предизвикателствата, характерни за "задачите" на индивида, свързани със съзряването. Възрастовият период, в който попада изследваната група, Е.Ериксон в своята Теория за развитието определя със следната дихотомия: "идентичност срещу объркване на ролите" – 12 г. до 19 г. и "интимност срещу изолация" - 20 г. до 25 г.<sup>5</sup>. Възрастовите кризи при изграждане на идентичност и съзряване са характерни за всеки индивид, постигащ зрелостта си. Младите хора, напускащи алтернативна грижа обаче формират своята идентичност и се справят с кризите на развитието с доста ограничен социално-емоционален ресурс. Често се наблюдава изместване на възрастовия диапазон и отлагане на справянето с кризите, поради липса на базисни за личността фактори на средата. Преходът към независимост се характеризира с по-сериозна уязвимост от социално изключване и маргинализация. Пропусне ли се периодът от 18 г. до 25 г., в който младият човек, израснал без родителски фигури, да бъде подкрепен, пълноценното му включване социално-икономическите системи става по-невъзможно.

Редица изследвания реферират към разбирането, че физическото навършване на пълнолетие не може да се счита за категоричен белег за зрялост и способност за самостоятелност. В общия случай младежите, израснали и отглеждани от родител/и продължават да бъдат обгрижвани. За разлика от тях, на децата израснали в социални услуги се налага да узряват по-бързо и да поемат изисквания и отговорности, за които не са подготвени. Преживяването за "крайна загуба" на грижата, която са получавали като деца, се превръща в още един маргинализиращ фактор по пътя на намирането място в социума. Осигуряването на информираност, достъпност, консултиране, пренасочване и възможност за съпътстващи услуги са превантивните мерки за намаляване на девиациите и социалното изключване. Различните

равнища на популяризиране на проблематиката и гражданско образование са необходими за формиране на цялостна общността приемственост, разбиране и ангажираност към житейските предизвикателства на разглежданата под-общност.

### Библиография

1. Митев, П-Е., Попиванов, Б., Ковачева, С., Симеонов, П. (2019). *Българската младеж: 2018/2019*. Фондация „Фридрих Еберт“, София. ISBN: 978-954-2979-46-3 <http://library.fes.de/pdf-files/bueros/sofia/15287.pdf>
2. Министерство на труда и социалната политика, АКСУ <https://mlsp.government.bg/zaagenciata-aksu>
3. Национална стратегия „Визия за деинституционализацията на децата в Република България“, <https://sacp.government.bg/sites/default/files/politics/politika-na-zakrila-na-deteto-268.pdf>
4. НАРЕДБА ЗА КАЧЕСТВОТО НА СОЦИАЛНИТЕ УСЛУГИ Приета с ПМС № 135 от 22.06.2022 г. <https://aksu.government.bg/wp-content/uploads/2022/07/naredba-za-kachestvoto-na-soczialnite-uslugi.pdf>
5. Ериксън, Е. *Идентичност: Младост и криза*, 2013 г. София, ISBN: 9789543204434