

КОЛИЧЕСТВЕНИ ПОКАЗАТЕЛИ НА СУИЦИДНОСТТА В ЮЖЕН ЦЕНТРАЛЕН РАЙОН ЗА ПЕРИОДА 2000 – 2009ГОД.

д-р Марин Балтов

Служебен адрес за кореспонденция: Медицински Университет – Пловдив, Катедра по Обща и клинична патология и Съдебна медицина, УМБАЛ “Св. Георги” ЕАД, Отделение по Съдебна медицина, бул. ”Васил Априлов” №15^а, 4000 гр. Пловдив, Р. България, E-mail: dr.baltov@abv.bg

QUANTITATIVE INDICES OF THE SUICIDE RATE IN THE SOUTH CENTRAL REGION FOR THE PERIOD 2000 – 2009

Dr. Marin Baltov

Office address for correspondence: Medical University – Plovdiv, School of General and Clinical Pathology and Forensic Medicine, UMBAL “St. George”, Department of Forensic Medicine, Vassil Aprilov Blvd. No 15A, 4000 Plovdiv, Republic of Bulgaria. E-mail: dr.baltov@abv.bg

ABSTRACT

Some quantitative characteristics of suicides in the South Central Region (SCR) for a 10-year period are being examined. The level of suicides, the gender and age structure of the individuals committing suicides are studied. The effect of some economic factors on the suicide rate in the region is analyzed.

More suicides are committed in the SCR every year than in other regions in the country. For the 10-year period studied, $24.73 \pm 0.42\%$ of all suicides committed in the country are in the SCR. The suicide index in the region varies in the range of $16.55\% \text{ooo}$ to $11.60\% \text{ooo}$ and nears the values for the country, recorded by WHO, with a tendency towards decline. The male population in the region has committed $75 \pm 0.84\%$ of the suicides. Most suicides are committed by individuals in the 20-64 active age range, primarily in the mature active age group (45-64 years old).

The comparison of the number of suicides, committed in the separate years of the period examined, with the corresponding GDP and unemployment rate values, shows that with GDP growth and rate of unemployment decline, the number of suicides decreases.

GDP – Gross Domestic Product

WHO – World Health Organization

Key words: *Suicides, Suicide Index, GDP, unemployment*

Проблемът за самоубийствата дълги години бе неподходяща за изучаване и обсъждане тема, поради което информацията за въпроса е непълна. Една част от наличните изследвания засягат отделни региони за кратък период от време, други търсят връзката на самоубийствата с психически заболявания и причините, които ги пораждат (1, 3, 4). Разнопосочни са и данните за самоубийствата, получени от различни източници и цитирани от различни автори (5, 6, 7). Липсва проучване на проблема по региони за по-дълъг период от време, резултатите от което биха подпомогнали профилактиката на проблема.

Цел на настоящото проучване е да се изследват самоубийствата в Южен централен район (ЮЦР) и влиянието на някои фактори върху техният брой.

Основният метод използван при настоящото проучване е историческия (2). За целта е използвана информация от Национален статистически институт (НСИ), Национален център по опазване на общественото здраве (НЦООЗ), Агенция по заетостта (АЗ) Световна здравна организация (СЗО) (8, 9, 10).

ЮЦР е най-големият по площ и втори по брой на населението район в Р. България. В него живее около една четвърт от населението на страната, като делът на селското население е

по-висок с близо 5% от средните стойности за страната. В трудоспособна възраст е 63,31% от населението, в подтрудоспособна – 19,04%, а в надтрудоспособна – 17,65% (10).

В ЮЦР се извършват най-големият брой самоубийства в страната. За проучвания 10 годишен период техният брой е 2 667, докато в страната те са 10 786 (НСИ, НЦООЗ) (виж табл. 1).

СРАВНЕНИЕ НА БРОЯ НА СУИЦИДИТЕ В ЮЦР И Р. БЪЛГАРИЯ ЗА ПЕРИОДА 2000 – 2009 год.

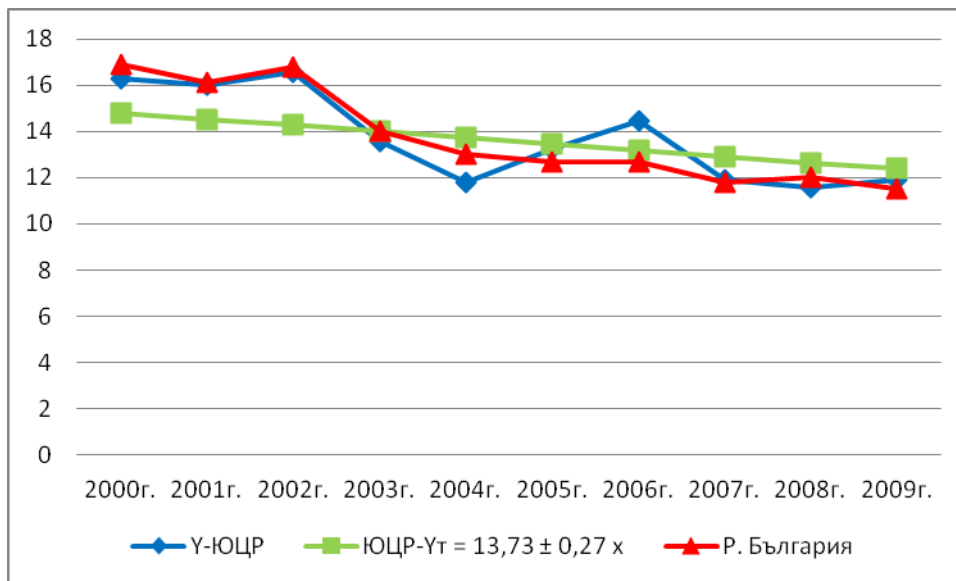
Таблица 1.

Суициди в	2000г.	2001г.	2002г.	2003г.	2004г.	2005г.	2006г.	2007г.	2008г.	2009г.	Всичко
ЮЦР	343	315	326	258	228	254	276	226	218	223	2 667
Р. България	1 383	1 314	1 317	1 092	982	977	902	938	868	868	10 786
% суициди	24,83	23,97	24,75	23,62	22,58	25,87	28,25	25,06	23,14	25,69	24,73
Sp	2,34	2,41	2,39	2,65	2,78	2,75	2,71	2,89	2,86	2,93	0,42

Най-голям е броят на суицидите извършени през годините 2000, 2001, 2002. Прави впечатление, че броят на суицидите има флуктоиращ характер до 2006 год., след което се отчита намалението им до 2008 год. През същата година е достигната минималната им стойност, след което през 2009 год. те се увеличават. За разлика от ЮЦР броят на суицидите в Р. България непрекъснато намалява.

ДИНАМИКА НА СУИЦИДНИЯ ИНДЕКС В ЮЦР И Р. БЪЛГАРИЯ ЗА ПЕРИОДА 2000 – 2009 год.

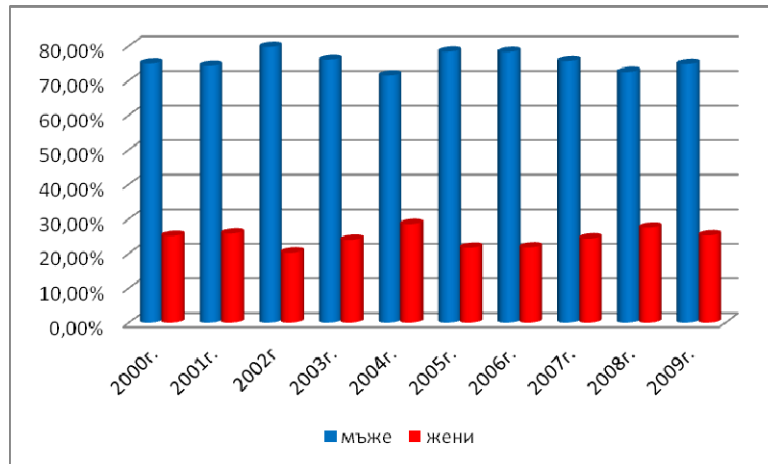
Диаграма 1.



СЗО е приела количествената страна на самоубийствата да се представя с т.н. суициден индекс, който представлява броя на самоубийства, които се падат на 100 000 души от населението. През проучваният период суицидният индекс в ЮЦР се движи в границите от 16,55‰ до 11,60‰, докато за страната те са от 16,9‰ до 11,5‰. От тези данни стават ясно, че стойностите на суицидният индекс в района се доближават до тези за страната. През повечето години в ЮЦР стойностите му са малко по-ниски с изключение на 2004, 2005, 2006 и 2009 год. когато те са по-високи от стойностите за страната. Интерес представлява стойността му през 2009 год., която е по-висока от тази за 2008 год., факт, който не се отчита за страната(виж диагр. 1).

ПРОЦЕНТНО РАЗПРЕДЕЛЕНИЕ НА СУИЦИДИТЕ ПО ПОЛ В ЮЦР

Диаграма 2.

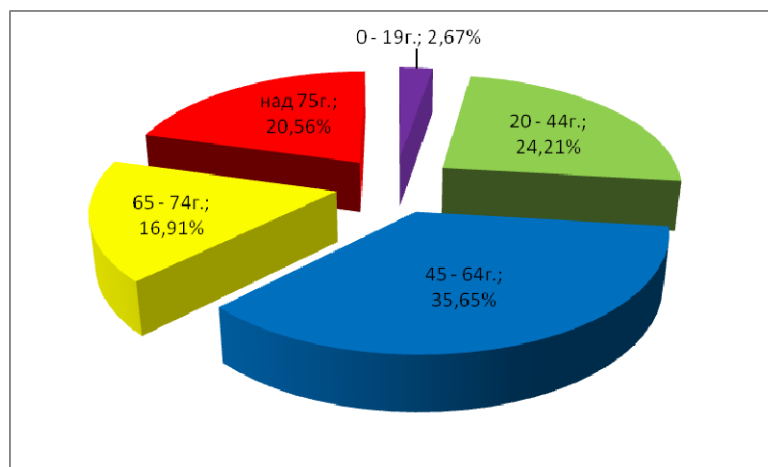


Според литературни данни, мъжете извършват повече суициди от жените, което се потвърди и от нашите проучвания, тъй като самоубийствата извършени от мъже са $75 \pm 0,84\%$ от общият брой. Съотношението между мъжките и женските суициди в района е 3:1(виж диагр. 2).

В трудоспособна възраст от 20 – 64 год. се извършват най-много самоубийства – $59,86 \pm 0,95\%$. По-детайлното разпределение на суицидантите по възраст показва, че в зряла трудоспособна възраст 45 – 64 год. броят им е най-голям, а след тях следват тези в старческа възраст над 75 год. (виж диагр. 3).

ВЪЗРАСТОВА СТРУКТУРА НА СУИЦИДАНТИТЕ В ЮЦР В ПРОЦЕНТИ

Диаграма 3.



Фактът, че $59,86 \pm 0,95\%$ от самоубийствата са извършени от хора в трудоспособна възраст ни насочи да потърсим връзката на този акт с финансовото състояние на живущите в района. Сравнението на стойностите на БВП и процента на безработица с броя на суицидите показва, че в ЮЦР с повишение на БВП и намаление на безработицата през годините самоубийствата намаляват. В подкрепа на този извод са данните за 2009 год., когато намалението на БВП и нарастването на безработицата са довели до повишаване на броя на суицидантите (виж табл. 2).

СРАВНЕНИЕ НА БВП, ПРОЦЕНТА НА БЕЗРАБОТИЦА И БРОЯ НА СУИЦИДИТЕ В ЮЦР ЗА ПЕРИОДА 2000 – 2009 год.

Таблица 2.

	2000г.	2001г.	2002г.	2003г.	2004г.	2005г.	2006г.	2007г.	2008г.	2009г.
Б В П	2543	2937	3130	3499	3950	4495	5036	5640	6340	6217
брой суициди	323	315	326	263	228	254	276	226	218	223

% на безработица	18,49	18,54	14,91	14,28	13,10	11,77	10,17	8,35	5,10	7,30
---------------------	-------	-------	-------	-------	-------	-------	-------	------	------	------

ИЗВОДИ

1. В Южен централен район са извършени най-голям брой самоубийства за отчетения период – $24,73 \pm 0,42$ % от всички извършени суициди в страната.
2. Стойностите на тоталния суициден индекс през годините са близки до средните за страната и са в границите от 16,55‰ до 11,60‰.
3. Суицидният индекс е с ясна изразена тенденция към намаление, като броят на мъжките суициди в района е близо три пъти по-голям от този на женските.
4. Най-голям брой суициди се извършват в трудостопобна възраст.
5. Броят на суицидите е в пряка зависимост от БВП и процента на безработица.

ЛИТЕРАТУРА:

1. Ванев П. Умишлени самоотравяния и социална промяна, Неврология, Психиатрия, Неврохирургия, 1991, 30, №2, с. 37 – 40.
2. Димитров И. Основи на научните проучвания в медицината, Пловдив, „ВАП” 2007.
3. Ерменов Б. Самоубийството: „Социология на отклоняващото се поведение” съставител Г. Фотев „Просвета”, С 2005, с. 107 – 148.
4. Лисаев П., Доровски П., Деков Д., Деянов С., Тотев П. Анализ на самоубийствата за период от 17 години на група население от 500 хиляди души, Социална медицина, 1997, №2, с. 25 – 27.
5. Миленков К. Цонева – Пенчева Л. Относно самоубийствата в България и основните насоки на суицидопревенцията; „Съвременна медицина” XLV 1994, №1, с. 3 – 8.
6. Цонева – Пенчева Л., М. Вуков, Кр. Дикова, Самоубийства и опити за самоубийства в Република България (демографски, социално – психологически и метеотропни фактори) “Рецептор” III, 2006, №4, с. 54 – 62.
7. Цонева – Пенчева Л., Йолова – Йорданова Р. Обществен симптом ли са самоубийствата сред младите, Азбуки, VIII, 1998, №38, 23 – 29 септ., с 6.
8. www.az.government.bg – Агенция по заетостта.
9. www.mrrb.government.bg – Министерство на регионално развитие и благоустройство.
10. www.nsi.bg – Национален статистически институт (НСИ).