

НЯКОИ СОЦИАЛНИ АСПЕКТИ НА САМОУБИЙСТВОТА В ЮГОЗАПАДНИЯ РАЙОН НА Р. БЪЛГАРИЯ ЗА ПЕРИОДА 2000 – 2009Г.

д-р Марин Балтов

Служебен адрес: Медицински Университет – Пловдив, Катедра по Обща и клинична патология и Съдебна медицина, УМБАЛ “Св. Георги” ЕАД, Отделение по Съдебна медицина, бул. ”Васил Априлов” №15^а, 4000 гр. Пловдив, Р. България, E-mail: dr.baltov@abv.bg

SOME SOCIAL ASPECTS OF SUICIDES IN THE SOUTHWEST REGION OF THE REPUBLIC OF BULGARIA FOR THE PERIOD 2000 – 2009

Dr. Marin Baltov

Office address for correspondence: Medical University – Plovdiv, School of General and Clinical Pathology and Forensic Medicine, UMBAL “St. George”, Department of Forensic Medicine, Vassil Aprilov Blvd. No 15A, 4000 Plovdiv, Republic of Bulgaria. E-mail: dr.baltov@abv.bg

ABSTRACT

The dynamic of suicides in the Southwest Region (SWR) of the Republic of Bulgaria for the period 2000 – 2009 is examined. The age and gender structure of the individuals committing suicides is reported. The effect of some economic factors in the number of suicides is studied.

The SWR is the largest in population and second in territory in the Republic of Bulgaria. Regardless of this, the number of suicides committed in the region is not the largest in the country, but $21.03 \pm 0.34\%$ of all suicides on the territory of the country. The suicide index in the region in all the years is lower than the index for the country and remains in the range of 12.7‰ for 2000 to 8.8‰ for 2007. Suicides, committed by men, are 2.8 times higher than those committed by women. The average age of the individuals committing suicide in the region is 50 – 53 years old. $67.72 \pm 0.98\%$ of all suicides are committed by individuals from the active age population.

With the growth of the GDP and the lowering of the unemployment rate, the suicide index throughout the years decreases. This leads to the conclusion that people's financial problems are one of the leading reasons for committing suicide.

GDP – Gross Domestic Product

Key words: Suicides, Suicide Index, GDP, unemployment

Самоубийството е изключително важен медицински и социален проблем на съвременното общество. То е една от водещите причини за смъртност сред младите хора, което обяснява интереса към изучаването му.

Изследванията по въпроса на някои автори са свързани предимно с нивото на суицидите през отделни години в отделни региони, а други изучават връзката им с психическите заболявания, както и някои причини породили това деяние (1, 2, 5, 6, 7, 8, 9). Липсва цялостно проучване на проблема по региони за по-дълъг период от време, което да бъде предпоставка за анализ на връзката между суицидите и условията на живот в региона.

Цел на настоящето изследване е да проучи количествената страна на самоубийствата в Югозападния район, както и влиянието на някои социално – демографски и икономически фактори.

Основен метод при настоящото проучване е историческия и статистическия (3, 4). За целта е използвана статистическата информация от Национален статистически институт (НСИ), Министерство на регионалното развитие и благоустройството (МРРБ) и Агенция по заетостта (АЗ) (10, 11, 12).

Югозападният район (ЮЗР) на Р. България е втория по територия и първия по население район в страната. В него живее 28,96% от населението в страната. Делът на градското население в района е един от най-високи за страната – 80,6% (12).

Структурата по пол на населението в района се характеризира с превес на жените над мъжете, които са 51,55%. Населението в трудоспособна възраст 15 – 64 год. съставлява 70,13%, докато, групата под 15 год. е едва 13,31%. Такава концентрация на население в трудоспособна възраст се наблюдава само в този район (12).

През годините в ЮЗР се извършват различен брой самоубийства. Най-голям брой суициди в района са извършени през 2001 и 2002год., а най-малък през 2007год. Броят на самоубийствата в ЮЗР през периода намалява с известни флуктоации през последните четири години. Сравнението им с тези в страната показва, че средно $21,03 \pm 0,34\%$ от всички суициди са извършени на територията на района (виж табл. 1).

СРАВНЕНИЕ НА БРОЯ НА СУИЦИДИТЕ В ЮЗР И Р. БЪЛГАРИЯ

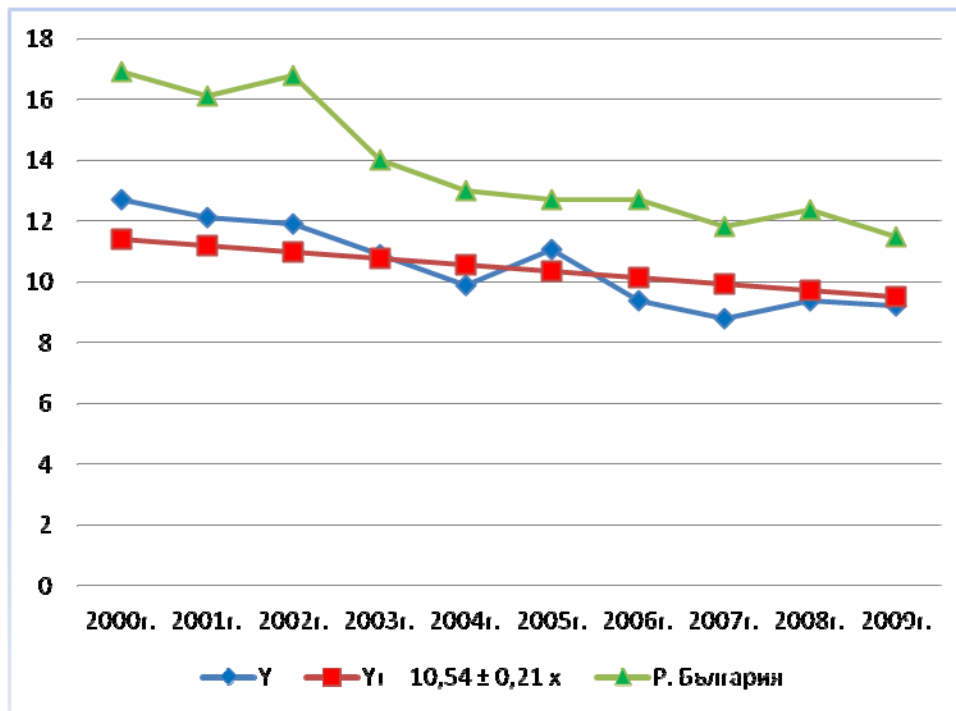
Таблица 1.

	2000г.	2001г.	2002г.	2003г.	2004г.	2005г.	2006г.	2007г.	2008г.	2009г.	общо
ЮЗР	292	258	254	234	211	236	200	187	200	196	2 268
България	1 383	1 314	1 317	1 092	1 013	982	977	902	939	868	10 787
%	21,11	19,63	19,29	21,43	20,83	24,03	20,47	20,73	21,30	22,58	21,03
Sp	2,39	2,48	2,48	2,69	2,80	2,79	2,86	2,97	2,90	2,99	0,34

По-точна характеристика за количеството на самоубийствата дава суицидният индекс. Проследяването на динамиката му в Югозападния район през изследвания период показва, че най-високите му стойности са регистрирани през 2000 год., след което стойностите му намаляват и след леко повишение през 2005 год. достига до най-ниската отчетена стойност през 2007 год. През 2008 год. се отчита леко повишение и спад през 2009 год. (виж диагр. 1).

ДИНАМИКА НА СУИЦИДНИЯ ИНДЕКС В ЮГОЗАПАДНИЯ РАЙОН

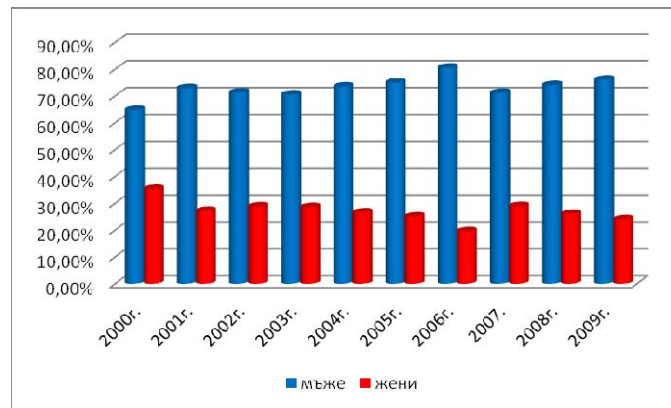
Диаграма 1.



В цялата страна броят на мъжете самоубийци е по-голям от този на жените. В ЮЗР $72,62 \pm 0,94\%$ от самоубийствата се извършват от мъже, а съотношението между мъжките и женските суициди е 2,65:1 (виж диагр. 2).

ПОЛОВА СТРУКТУРА НА СУИЦИДАНТИТЕ

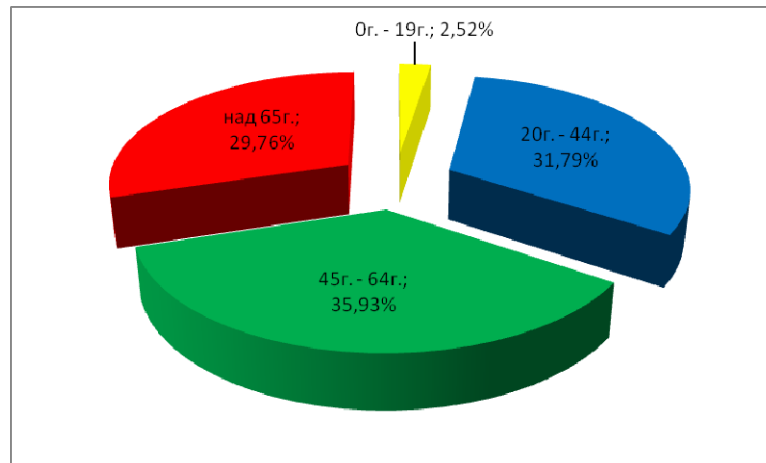
Диаграма 2.



Средната възраст на суицидантите в района е в границите 50 – 53 год. Възрастовата структура на самоубийствата показва, че в Югозападния район най-висок е процента им в трудоспособна възраст от 20 до 64 год. – $67,72 \pm 0,98\%$. На трето място по многочисленост се нареждат тези от възрастовата група над 75 год. (виж диагр. 3).

РАЗПРЕДЕЛЕНИЕ НА СУИЦИДАНТИТЕ ПО ВЪЗРАСТ

Диаграма 3.



Финансовите проблеми са една от причините, които подтикват хората към извършване на самоубийство.

Югозападният район има най-висок принос за създаването на брутният вътрешен продукт (БВП) в страната, който нараства през годините. Друга важна черта на икономическото развитие на района е безработицата, която е една от най-ниските в страната. Сравнението на данните за БВП, процента на безработица и суицидният индекс в района, потвърждават установената и в други райони закономерност, че с повишаване на БВП, намаление на безработицата суицидният индекс, като цяло намалява, макар и с леки колебания (10, 11, 12) (виж табл.2).

ДИНАМИКА НА БВП И СУИЦИДНИЯ ИНДЕКС В ЮГОЗАПАДНИЯ РАЙОН

Таблица 2.

	2000г.	2001г.	2002г.	2003г.	2004г.	2005г.	2006г.	2007г.	2008г.	2009г.
БВП на човек	4425	5309	6070	6644	7553	8734	10548	12991	15161	15610
суицидни индекс	12,7	12,1	11,9	10,9	9,9	11,1	9,4	8,8	9,4	9,2
% безработица	10,33	9,49	9,81	7,56	4,97	4,62	3,85	3,14	3,00	4,10

Високото ниво на безработица, недостига на работни места ниският Б В П на човек, са част от икономическите предпоставки за високия суициден индекс в областите Перник, София и Кюстендил.

ИЗВОДИ

1. В Югозападният район са извършени средно $21,03 \pm 0,34\%$ от всички самоубийства в страната през изследвания период.
2. Суицидният индекс в района е по-нисък от средния за страната и намалява през годините, като остава винаги по-нисък от средния за страната.
3. Мъжките самоубийства в района превишават женските 2,8 пъти.
4. Най-много самоубийства се извършват в трудоспособна възраст от 20 – 64 год., което може да се обяснива с високата концентрация на населението в тази възрастова група.
5. Високото ниво на безработица, недостига на работни места ниските доходи на хората, са част от икономическите предпоставки за високите нива на суицидният индекс.

ЛИТЕРАТУРА:

1. Ванев П. Умишлени самоотравяния и социална промяна, Неврология, Психиатрия, Неврохирургия, 1991, 30, №2, с. 37 – 40.
2. Димитров И. Деца и юноши в криза, С „Просвета” 2007.
3. Димитров И. Медицинска статистика, П „Пигмалион” 1996.
4. Димитров И. Основи на научните проучвания в медицината, Пловдив, „ВАП” 2007.
5. Ерменов Б. Самоубийството: „Социология на отклоняващото се поведение” съставител Г. Фотев „Просвета”, С 2005, с. 107 – 148.
6. Миленков К. Цонева – Пенчева Л. Относно самоубийствата в България и основните насоки на суицидопревенцията; „Съвременна медицина” XLV 1994, №1, с. 3 – 8.
7. Цонева – Пенчева Л., М. Вуков, Кр. Дикова, Самоубийства и опити за самоубийства в Република България (демографски, социално – психологически и метеотропни фактори) “Рецептор” III, 2006, №4, с. 54 – 62.
8. Цонева – Пенчева Л., Цонов П., Йорданова Р. Суицидните действия – резултати от едногодишно социално – медицинско изследване в четири общини в страната, Форум медикус, LI, 1996, №17, 29 април, с 7.
9. Цонева – Пенчева Л., Йолова – Йорданова Р. Обществен симптом ли са самоубийствата сред младите, Азбуки, VIII, 1998, №38, 23 – 29 септ., с 6.
10. www.az.government.bg – Агенция по заетостта.
11. www.mrrb.government.bg – Министерство на регионално развитие и благоустройство.
12. www.nsi.bg – Национален статистически институт (НСИ).